



Kolorex®

STOP KANDYDOZIE NATURALNA, BEZPIECZNA I SKUTECZNA TERAPIA



www.kolorex.eu



Wskazania	Kolorex® to kompletna linia naturalnych produktów stosowanych w ostrej fazie zakażenia grzybami <i>Candida</i> (kandydoza).
Kluczowe zalety metody Kolorex	<p>Kolorex® to ogólnosystemowa i naturalna metoda na kandydozę. Terapia z zastosowaniem produktów Kolorex® wykazuje skuteczność porównywalną z terapią konwencjonalną opartą na produktach syntetycznych. Stosowanie preparatów Kolorex® wykazuje niższy wskaźnik nawrotów w porównaniu do konwencjonalnych terapii.</p> <p>Kolorex® nie wywołuje namnażania się nowych, odpornych szczepów non-<i>albicans</i> w organizmie. Skuteczność metody z zastosowaniem preparatów Kolorex® została potwierdzona w licznych badaniach klinicznych. Podczas stosowania preparatów Kolorex® nie odnotowano żadnych skutków ubocznych.</p>

HOROPITO



Położona na południowym Pacyfiku i długo odizolowana od reszty świata Nowa Zelandia charakteryzuje się wielością endemicznych gatunków flory i fauny, których oryginalne i niezmienione cechy możemy poznać nawet dzisiaj. *Pseudowintera colorata*, główny składnik Kolorexu®, zwana także „Maori horopito” lub „pieprzowe drzewo”, pochodzi właśnie z Nowej Zelandii.

Roślina ta stanowi naturalne podejście do wspomagania leczenia kandydozy. Przyroda wyposażyla ją bowiem w szczególne właściwości przeciwgrzybiczne.

Przeciwgrzybiczne właściwości *Pseudowintera colorata* były już znane rdzennej ludności Nowej Zelandii – Maorysom, którzy powszechnie używali jej w kuchni do przechowywania żywności, ale też w formie naparu jako środek oczyszczający jelita z pasożytów.

Źródłem przeciwgrzybiczych właściwości *Pseudowintera colorata* jest polygodial, wyizolowany po raz pierwszy w 1962 roku przez naukowców z Uniwersytetu Canterbury w Nowej Zelandii.

Polygodial okazuje się być substancją dobrze tolerowaną i o pomijalnej toksyczności. Łączy skuteczność porównywalną do itrakonazolu i powoduje niższy poziom zakażeń nawracających.

Polygodial, aktywny składnik *Pseudowintera colorata*, jest skuteczny przeciwko kilku szczepom grzybów: *Candida albicans*, *Candida krusei*, *Candida nullatenus*, *Saccharomices cerevisiae* i *Trycophytum*.

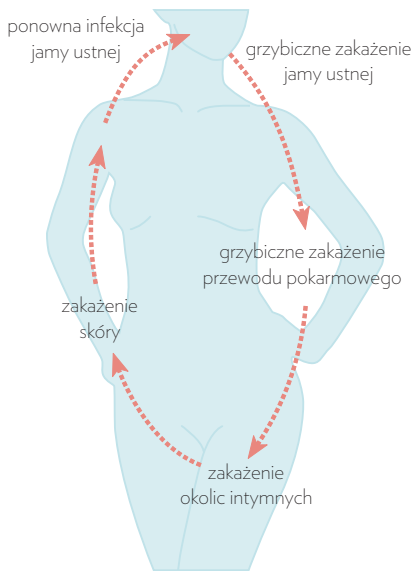
Okazało się również, że w olejku z horopito znajdują się co najmniej trzy inne naturalne przeciwgrzybiczne związki, które „współpracują” z polygodialem w zwalczaniu grzybów i bakterii.

Dobroczynne właściwości *Pseudowintera colorata* wykorzystane zostały z powodzeniem do stosowania u ludzi w linii produktów Kolorex®.

Oprócz wymienionych wyżej właściwości przeciwgrzybiczych *Pseudowintera colorata* w ostatnich latach wykazano, że roślina ta zawiera również flawonoidy takie jak kwercetyna, dzięki której roślina chroniona jest przed uszkodzeniami powodowanymi przez wolne rodniki. Być może dzięki tym właściwościom przeciwutleniającym i „anty-aging” gatunek *Pseudowintera colorata* przetrwał ponad 65 milionów lat.

Do produkcji ekstraktów z *Pseudowintera colorata*, stosowanych w Kolorex®, wykorzystuje się rośliny rosnące co najmniej 5 lat w warunkach optymalnego wzrostu i rozwoju.

BŁĘDNE KOŁO KANDYDOZY



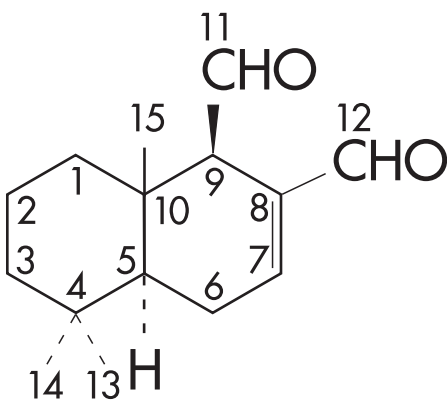
Zakażenie grzybem *Candida* jest efektem braku równowagi składu komensalnej flory bakteryjnej. W rzeczywistości kandydoza okolic płciowych, mniej lub bardziej rozwinięta, jest bezpośrednio powiązana z zakażeniem układu pokarmowego, który stanowi najczęściej źródło zakażenia pierwotnego i działa jednocześnie jako "zbiornik" powodujący nawracające infekcje (1).

KONSEKWENCJE KANDYDOZY NAWRACAJĄCEJ I PRZEWLEKŁEJ

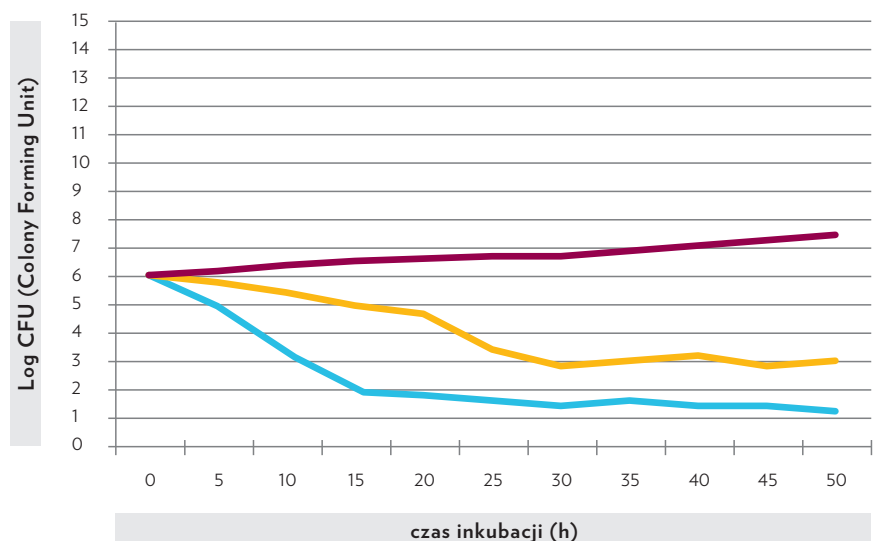
Żołądkowo-jelitowe, genitalne i dróg moczowych	niestrawność • zapalenie błony śluzowej żołądka zespół jelita drażliwego • zapalenie pochwy zapalenie napletka i żołędzi penisa (balanitis) zapalenie pęcherza moczowego
Alergiczne	alergiczny świąd ogólny • pokrzywka przewlekła zapalenie skóry • alergiczny nieżyt nosa • astma
Psychosomatyczne i układu nerwowego	syndrom chronicznego zmęczenia depresja • utrata koncentracji
Inne	ból głowy • wysypka • afty zmiany skórne ogólne i skóry głowy

CZYM JEST KOLOREX®

Substancją aktywną suplementu **Kolorex®** jest polygodial, dialdehyd połączony z bicyklicznym seskwiterpenem, wyizolowany z liści nowozełandzkiej rośliny horopito (*Pseudowintera colorata*). Polygodial wykazuje w badaniach wysoką aktywność przeciwgrzybiczną (2).



Polygodial



— kolonia kontrolna
 — ekstrakt z *Pseudowintera colorata* równowartość dawki kapsulek
 — **Nowość!** ekstrakt z *Pseudowintera colorata* równowartość nowych kapsulek Soft Gel

NOWE BADANIE SUPLEMENTU Kolorex®

Protective effect of an oral natural phytonutrient in recurrent vulvovaginal candidiasis: a 12 months study

M.P. Bishier¹, Y. Naito¹, A. Kumari^{2,3}, U. Solimene², S. Jain⁴, H. Yadav⁴, E. Minelli², C. Tomella⁵, F. Marotta^{1,5}

Submitted to Journal of Biological Regulators and Homeostatic Agents

¹Immunology Research Institute & Clinic, Nagoya, Japan;

²WHO-Centre for Biotechnology and Traditional Medicine, University of Milan, Italy;

³Microbiology Dept., Chaudhary Charan Singh University, Meerut, India;

⁴NIDDK, National Institute of Health, Bethesda, USA;

⁵ReGenera Research Group for Intervention in Aging, Milano, Italy

WSTĘP

70% kobiet cierpiących z powodu nawracającej kandydozy sromu i pochwy leczonych konwencjonalnymi środkami przeciwgrzybicznymi może doświadczyć nawrotu choroby w ciągu 6 miesięcy. Wielokrotna terapia lekami takiego rodzaju może mieć jednak skutki uboczne.

W celu zminimalizowania ewentualnych negatywnych efektów konwencjonalnych metod leczenia, przetestowane zostały alternatywne podejścia terapeutyczne, w tym z użyciem preparatów ziołowych. W badaniu przetestowano produkt zawierający substancję czynną polygodial (Kolorex®) uznaną za skuteczną w procesie hamowania proliferacji i translokacji grzyba *Candida*.

Głównym celem badania było porównanie skuteczności ekstraktu roślinnego zawierającego polygodial (Kolorex®) i konwencjonalnego produktu przeciwgrzybicznego syntetycznego jeśli chodzi o eliminację objawów i zwalczanie infekcji. Drugim celem badania było określenie częstotliwości nawrotów w ciągu 6 miesięcy od ukończenia terapii oraz ocena ewentualnej odporności poszczególnych szczepów grzybów.

PROTOKÓŁ BADANIA

Wykonano prospektywne badanie randomizowane na 82 kobietach w wieku od 19 do 61 lat z historią kliniczną co najmniej 4 epizodów kandydozy sromu i pochwy w ciągu ostatnich 12 miesięcy.

Pacjentki podzielono na 2 grupy:

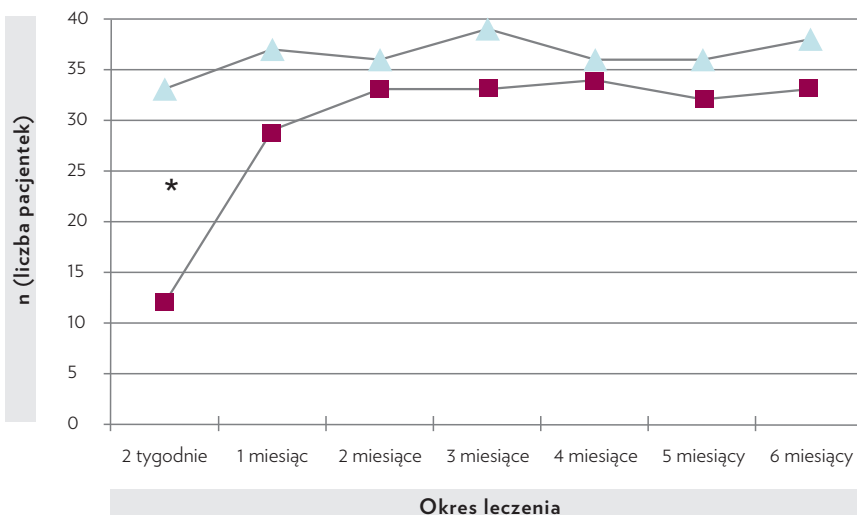
• Grupa A:

pacjentkom podawano Itrakonazol, 200 mg doustnie przez 4 dni, a następnie 200 mg raz na tydzień przez 6 miesięcy.

• Grupa B:

pacjentkom podawano 1 kapsułkę dziennie ekstraktu polygodial (Kolorex®) przez 30 dni, a następnie po 1 kapsułce dziennie przez pierwsze 15 dni każdego miesiąca w ciągu kolejnych 5 miesięcy terapii.

Wspomniane dwie grupy kobiet przebadano ponownie po upływie kolejnych 6 miesięcy, w ciągu których nie stosowano żadnej dodatkowej terapii.



▲ Grupa A: Itrakonazol

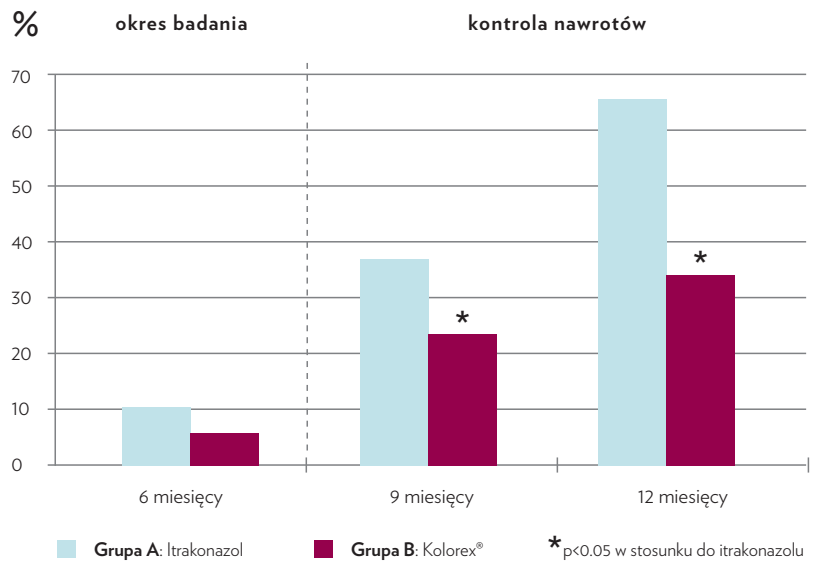
■ Grupa B: Kolorex®

* p<0.05 w stosunku do itrakonazolu

Rys. 1: Liczba pacjentek, u których ustąpiły objawy w okresie 6 miesięcy terapii

WYNIKI BADANIA

Analiza danych wskazuje, że leczenie itraconazolem likwiduje objawy w ciągu około dwóch tygodni. W przypadku preparatu Kolorex® konieczny jest znacznie dłuższy okres terapii w celu zlikwidowania objawów (1-2 miesiące). Badanie wykazało, że po 1 miesiącu zostało wyleczonych 97% pacjentek stosujących itraconazol w porównaniu do 63% pacjentek stosujących Kolorex®, u których ustąpiły objawy. Jednocześnie po okresie 2 miesięcy objawy ustąpiły w obu grupach (Rys. 1).



Rys. 2: Odsetek nawrotów u pacjentek w trakcie badania i kontroli.

Dane wykazują, że po upływie 12 miesięcy od początku badania wykryto nawrót choroby u 65,7% pacjentek leczonych itraconazolem i u 34,2% pacjentek, którym podano Kolorex®.

Interesujące są również dane dotyczące szczepów grzybów *Candida* powiązanych z nawrotami choroby. Wyniki wykazują, że w przypadku nawrotów u pacjentek leczonych Itrakonazolem szczepy inne niż *albicans* stanowiły 79,1% infekcji w porównaniu do stanu początkowego, kiedy odsetek infekcji spowodowanych przez szczepy inne niż *albicans* wynosił 47,2%. Wzrost ten nie występuje u pacjentek, którym podano preparat Kolorex® (44,4% na początku badania i 49,8% wśród nawrotów po 12 miesiącach badania).

Szczepy grzybów	Itrakonazol (liczba chorych na początku badania)	Itrakonazol (liczba nawrotów)	Kolorex® (liczba chorych na początku badania)	Kolorex® (liczba nawrotów)
<i>C. albicans</i>	20 (52,6%)	11 (32,3%)	21 (55,2%)	7 (50,0%)
<i>C. tropicalis</i>	1 (2,6%)	1 (2,9%)	3 (7,8%)	-
<i>C. glabrata</i>	12 (31,5%)	16 (47,0%)	9 (23,6%)	4 (28,5%)
<i>C. guillemontii</i>	-	1 (2,9%)	-	-
<i>C. parapsilosis</i>	1 (2,6%)	2 (5,8%)	3 (7,8%)	2 (14,2%)
<i>C. krusei</i>	4 (10,5%)	6 (17,6%)	2 (5,2%)	1 (7,1%)
Inne szczepy rodzaju <i>Candida</i>	-	1 (2,9%)	-	-
Liczba szczepów "non- <i>albicans</i> "	47,2%	79,1%	44,4%	49,8%

Rys. 3: Szczepy grzybów wyizolowanych od pacjentek z nawracającą kandydozą pochwy i sromu.

Wnioski:

Badanie wykazuje, że w przypadku kandydozy sromu i pochwy charakteryzującej się częstymi nawrotami stosowanie preparatu Kolorex® jest skuteczną alternatywą dla terapii tradycyjnej. Kolorex® trzeba stosować dłużej, ale badania dowiodły znaczące zmniejszenie liczby nawrotów w stosunku do metody tradycyjnej, w tym niższy poziom szczepów innych niż *albicans* (trudnych do zwalczania metodami konwencjonalnymi) odpowiedzialnych za nawroty.

KOLOREX®: PRODUKTY

KOLOREX® KAPSUŁKI

kapsułki doustne suplement diety

opakowanie: 30 szt. kapsulek po 360 mg

Kolorex® Kapsułki to naturalny preparat wspomagający organizm w walce z grzybicami, wykorzystujący udowodnione w badaniach naukowych właściwości przeciwgrzybiczne nowozelandzkiej rośliny horopito oraz wspomagający prawidłowe funkcjonowanie jelit.

Kolorex® Kapsułki w wygodnej formie doustnej zapewniają korzystne działanie ekstraktu z horopito poprzez:

- wysoki stopień zlikwidowania infekcji,
- wysoki stopień zmniejszenia objawów kandydozy,
- istotne zmniejszenie nawrotów kandydozy,
- zmniejszenie się proliferacji i rozprzestrzeniania infekcji,
- brak efektów ubocznych,
- łatwość prowadzenia kuracji.

Jak stosować: 1 kapsułka doustnie 2 razy dziennie na pełny żołądek popita wodą.

Ostrzeżenie: Nie otwierać kapsulek. Nie przekraczać zalecanej dawki. Nie stosować w czasie ciąży i laktacji.

Uwaga: *Suplementy diety nie powinny być stosowane jako substytut zróżnicowanej i zbilansowanej diety i zdrowego stylu życia. Właściwości i wskazania terapeutyczne roślin i ich ekstraktów są podane w celach informacyjnych i nie zastępują konsultacji lekarza lub farmaceuty.*



KOLOREX® INTIMO

krem pielęgnujący do okolic intymnych (wyrób medyczny)

opakowanie: tuba 30ml oraz 6 szt. aplikatorów jednorazowych

Kolorex® Intimo na bazie ekstraktów uzyskanych z rosnącej w Nowej Zelandii rośliny horopito to naturalne wsparcie dla organizmu przeciwko efektom drożdżycy okolic intymnych wspomagające procesy naprawcze nabłonka i przywracające równowagę mikrobiologiczną śluzówki okolic intymnych.

Składniki Kolorex® Intimo działają przeciwgrzybicznie, wspomagając leczenie zakażeń grzybami z rodziny *Candida*. Chronią skórę i śluzówkę przed przykrymi skutkami grzybic, wspomagają i przyspieszają działanie fizjologicznych mechanizmów naprawczych, łagodzą drobne stany zapalne i ułatwiają gojenie mikrourazów powstałych na skutek infekcji grzybiczej. Ich działanie ułatwia przywrócenie właściwej równowagi mikrobiologicznej na skórze i śluzówce.

Jak stosować: zewnętrze: nanieść niewielką ilość kremu na miejsca intymne dotknięte zmianami (srom, krocze); wewnętrznie: wprowadzić niewielką ilość kremu do pochwy przy użyciu specjalnego aplikatora dołączonego do opakowania.

Ostrzeżenie: Nie stosować w czasie ciąży i laktacji. Chwilę po aplikacji może pojawić się uczucie ciepła lub lekkie pieczenie. Aplikator tylko do jednorazowego użytku.



KOLOREX® DERMA

krem pielęgnujący do skóry

opakowanie: tuba 30ml

Kolorex® Derma to naturalne wsparcie przeciwko zakażeniom grzybicznym. Krem stworzono na bazie rosnącej w Nowej Zelandii rośliny horopito z myślą o zakażeniach grzybiczych występujących na skórze.

Zalecane jest stosowanie kremu w przypadku grzybiczych zmian (zażółcenia) paznokci, pojawienia się dyskomfortu i zaczerwienienia na skórze pod stopami, pomiędzy palcami u nóg, itp. Nawilżające i odżywcze działanie Kolorex® Derma wspomaga zwalczanie zakażeń grzybiczych i chroni przed nawrotem wysypki. Kolorex® Derma to produkt niezawierający syntetycznych środków konserwujących, olejów mineralnych, substancji zapachowych, parabenu, ani produktów pochodzenia zwierzęcego.

Jak stosować: 3 razy dziennie niewielką ilością kremu lekko natrzeć obszary skóry dotknięte zmianami wcześniej dokładnie umyte i osuszone.

1 opakowanie wystarcza na 2-3 tygodnie kuracji. Zaleca się stosowanie kremu Kolorex® po ustąpieniu objawów zakażenia grzybicznego jeszcze przez dodatkowy tydzień.

Ostrzeżenie: Krem tylko do użytku zewnętrznego. Nie stosować w czasie ciąży i laktacji. Chwilę po aplikacji może pojawić się uczucie ciepła.



KOLOREX® GLOBULKI

globulki dopochwowe (wyrób medyczny)

opakowanie: 6 globulek

Kolorex® Globulki na bazie ekstraktów uzyskanych z rosnącej w Nowej Zelandii rośliny horopito to naturalne wsparcie dla organizmu przeciwko efektom drożdżycy okolic intymnych wspomagające procesy naprawcze nabłonka i przywracające równowagę mikrobiologiczną śluzówki okolic intymnych.

Leczenie grzybiczy opiera się głównie na połączonym działaniu o charakterze miejscowym bądź systemowym, a także na podstawowym leczeniu eubiotycznej flory bakteryjnej. Składniki globulek dopochwowych Kolorex® chronią błonę śluzową szyjki macicy przed przykrymi skutkami grzybic, sprzyjając jednocześnie i przyspieszając działanie fizjologicznych mechanizmów naprawczych.

Jak stosować: 1 globulkę wprowadzić głęboko do pochwy raz dziennie, najlepiej wieczorem przed pójściem spać.

Ostrzeżenie: Nie stosować w czasie ciąży i laktacji.



Wyłączny dystrybutor w Polsce:



Alba Thyment Sp. z o.o.

ul. Szkolna 98

62 - 002 Suchy Las

Godz. otwarcia: poniedziałek - piątek od 8:00 do 16:00

www.albathyment.com